



# Prefeitura Municipal de Queluz

## Coordenadoria Municipal de Defesa Civil



### **PCIFDC - PLANO DE CONTINGÊNCIA DE INCÊNDIO E QUEIMADAS FLORESTAIS - DEFESA CIVIL DE QUELUZ/SP.**



**PLANO DE CONTINGÊNCIA 2025/2027**

**PREFEITURA MUNICIPAL DE QUELUZ – SP  
COORDENADORIA MUNICIPAL DE PROTEÇÃO E DEFESA CIVIL  
COMPDEC / QUELUZ – SP**



# Prefeitura Municipal de Queluz

## Coordenadoria Municipal de Defesa Civil



### **FICHA TÉCNICA**

**JOSÉ CELSO BUENO**

(Prefeito Municipal)

**AUGUSTO FERREIRA NORBERTO CARRUPT**

(Secretário Municipal de Planejamento, Obras e Serviços)

**BRUNA FERREIRA GUIMARÃES**

(Secretária Municipal de Administração)

**ADRIANA CRISTINA DE ARAÚJO**

(Coordenadora Defesa Civil)

**BENEDITO BRAZ DOS SANTOS**

(Vice Coordenador de Defesa Civil)

**TAYNA ARAÚJO DE SOUZA**

(Assessor De Coordenação De Serviços)

**LUCIANA APARECIDA DE ARAÚJO BUENO**

(Secretária Municipal de Assistência Social)

**REBECCA CRISTINA GARCEZ CAVALCANTI CORREIA**

(Secretária Municipal de Educação)

**ALYCIA MARIA SILVA DO AMARAL**

(Secretária Municipal de Saúde)

**FABIO BARBOSA DE OLIVEIRA**

(Diretor de Manutenção e Coordenação de Frota Municipal)

**JOSÉ CARLOS DE OLIVEIRA ANDRADE**

(Secretário Municipal De Finanças)

**LEONARDO MATTOS REGIANI**

(Secretário Municipal De Assuntos Jurídicos)

**SARA DOS SANTOS FERREIRA CARRUPT**

(Secretária Municipal de Cultura e Turismo)

**JOSÉ CARLOS RIBEIRO GONÇALVES**

(Secretário Municipal de Desenvolvimento Econômico)



# Prefeitura Municipal de Queluz

## Coordenadoria Municipal de Defesa Civil



### Sumário

1- Introdução.....	.....
2- Objetivo.....	.....
3- Área de Abrangência.....	.....
4- Caracterização do Município.....	.....
2.1 Clima e Período Crítico	
2.2 Uso do Solo e Vegetação	
5- Diagnóstico da Área.....	.....
1- Caracterização Ambiental	
2- Fontes de Risco	
6- Grau de Inflamidade .....	.....
7- Vulnerabilidade.....	.....
7.1 Matriz Técnica de Vulnerabilidade	
8- Estrutura Organizacional de Estrutura.....	.....
9- Procedimentos Operacionais.....	.....
1-Prevenção	
2-Alerta e Mobilização	
3-Resposta	
4-Recuperação	
10- Comunicação de Contatos de Emergência.....	.....
11- Mapas e Anexos.....	.....
1- Anexo A: Mapa de Pontos de Focos de Incêndio (2024)	
2- Anexo B: Formulário de Ocorrência	
12- Revisão e Atualização.....	.....
13- Referência (Fontes consultadas) .....	.....



# Prefeitura Municipal de Queluz

## Coordenadoria Municipal de Defesa Civil



### 1. Introdução

O Município de Queluz-SP assim como diversas cidades do Vale do Paraíba, apresenta áreas urbanas, rurais de preservação ambiental, sendo assim, é necessário estabelecer diretrizes técnicas e operacionais para a **prevenção, monitoramento e resposta a incêndios e queimadas** em áreas urbanas e rurais do município. Considerando a **vulnerabilidade ambiental e social da região**, o plano busca reduzir riscos à população, proteger o patrimônio ambiental e minimizar impactos à saúde e à qualidade do ar.

O município de Queluz-SP apresenta uma **diversidade de cobertura vegetal**, incluindo remanescentes de Mata Atlântica, áreas de plantio de eucalipto e pastagens, associadas a áreas urbanas e rurais próximas. Essa combinação aumenta a **susceptibilidade a incêndios**, especialmente em períodos de estiagem prolongada. Além disso, a presença de vegetação seca, resíduos urbanos e práticas agrícolas inadequadas potencializa a propagação de queimadas, exigindo ações preventivas estruturadas.

O plano integra **normas legais e regulamentações ambientais**, incluindo o **Código Florestal (Lei nº 12.651/2012)** e a **Lei de Crimes Ambientais (Lei nº 9.605/1998)**, bem como procedimentos técnicos recomendados por órgãos especializados, garantindo que as medidas adotadas sejam compatíveis com os padrões de segurança e sustentabilidade.

Desta forma, este documento serve como **instrumento de planejamento e ação**, orientando órgãos públicos, equipes de resposta emergencial e a comunidade em geral sobre estratégias de **prevenção, combate e mitigação de incêndios e queimadas**, fortalecendo a resiliência do município frente a esses eventos de risco.



# Prefeitura Municipal de Queluz

## Coordenadoria Municipal de Defesa Civil



### 2. Objetivos

O Plano de Contingência de Incêndio Florestal tem como objetivo central estabelecer diretrizes, procedimentos operacionais e fluxos de atuação interinstitucional para a prevenção, preparação, resposta e recuperação frente à ocorrência de incêndios em áreas de cobertura vegetal nativa e reflorestamentos.

Em termos técnicos, busca-se:

- Prevenir a ocorrência de queimadas e incêndios Florestais;
- Definir responsabilidades e fluxos de comunicação entre órgãos envolvidos;
- Estabelecer estratégias de respostas rápidas e eficaz;
- Reduzir os impactos ambientais e á saúde pública;
- Garantir a segurança da população e dos recursos naturais;

### 3. Área de Abrangência

O plano abrange todo o território do Município de Queluz-SP, considerando áreas urbanas, rurais e zoas de transição, com ênfase nas regiões com maior vulnerabilidade ambiental e social.

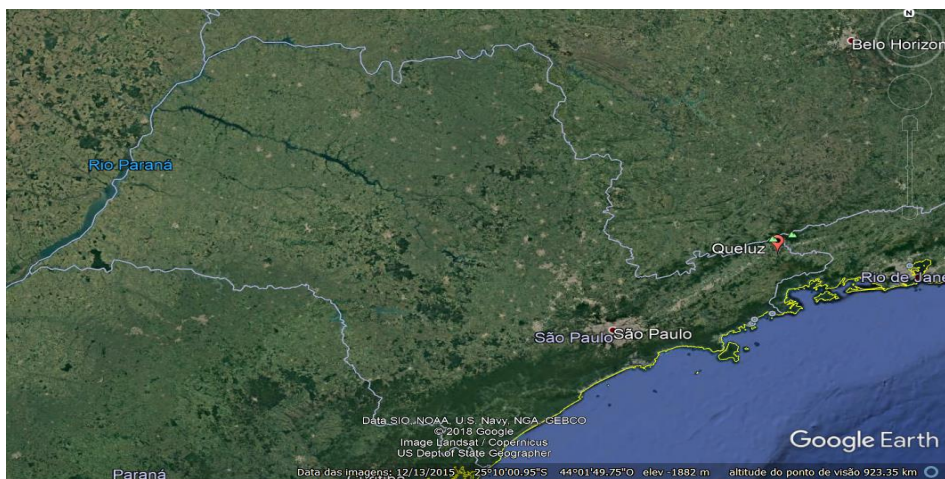
### 4. Caracterização do Município

Município: Queluz - SP

População estimada (2025): 9.074 habitantes. Fonte: IBGE.

Área territorial: 249,83 km<sup>2</sup>.

Coordenadas aproximadas: 22°32'13"S, 44°46'26"O.





# Prefeitura Municipal de Queluz

## Coordenadoria Municipal de Defesa Civil



Em Queluz localizam-se parcialmente a [Pedra da Mina](#), ponto culminante do estado (2798 m), no ponto de encontro das divisas do município com [Lavrinhas](#) (SP) e [Passa Quatro](#) (MG), e o [Pico dos Três Estados](#) (2665 m), que marca o ponto de encontro das divisas estaduais do [Rio de Janeiro](#), [Minas Gerais](#) e [São Paulo](#).

### 4.1 Clima e Período Crítico

Queluz localiza-se na região do Vale do Paraíba / Serra da Mantiqueira com estação seca no inverno. Período de maior risco para incêndios: meses secos (maio a setembro).

### 4.2 Uso do Solo e Vegetação

Bioma predominante: Mata Atlântica (fragmentada), com áreas de vegetação secundária, pastagens e manchas de plantios de eucalipto em propriedades rurais. O Plano Diretor municipal recomenda coibir expansão de plantios de eucalipto próximos a topos e áreas sensíveis.

## 5. Diagnóstico da Área

### 1. Caracterização Ambiental

- **Bioma predominante:** Mata Atlântica
- **Vegetação Típica:** formações florestais secundárias, áreas de eucalipto e pastagens (braquiárias)
- **Clima:** tropical úmido com estação seca definida (meses de inverno)
- **Principais corpos d'água:** Rio, córregos e nascentes.

### 2. Fontes de Risco

- Queima de lixo e resíduos agrícolas
- Práticas agropecuárias inadequadas (uso de fogo em limpeza de pasto)
- Linhas de transmissão de energia
- Trânsito de veículos em áreas secas
- Áreas com acúmulo de material combustível (folhas secas, capim, eucalipto)

## 6. Grau de Inflamidade

O município de Queluz apresenta grau de inflamabilidade moderado a alto, especialmente durante o período seco, que se estende de maio a setembro. A predominância de áreas com vegetação de Mata Atlântica secundária, plantios de eucalipto e pastagens com braquiária contribui para o aumento do risco de ignição e propagação do fogo.

Nos meses mais secos, a redução da umidade relativa do ar e a acumulação de material combustível fino, como folhas secas e gramíneas, elevam o potencial de combustão, principalmente nas zonas rurais e de encosta. As áreas de eucaliptos e pastagens são



# Prefeitura Municipal de Queluz

## Coordenadoria Municipal de Defesa Civil



classificadas com alto potencial de inflamabilidade, enquanto as áreas de mata nativa mantêm um nível médio, devido à maior umidade e sombreamento natural.

A combinação de fatores climáticos, topográficos e de uso do solo torna essencial a manutenção de aceiros, o monitoramento preventivo e a sensibilização das comunidades locais, visando reduzir o risco de incêndios florestais e queimadas descontroladas.

### **Avaliação qualitativa por tipo de cobertura vegetal e época crítica.**

<b>Vegetação</b>	<b>Grau</b>	<b>Época crítica</b>
Mata Atlântica secundária	Média	Julho - Setembro
Eucalipto	Alta	Maio - Outubro
Pastagens (braquiária)	Alta	Maio - Setembro
Mata densa úmida	Baixa a Média	Durante estiagem aumenta

## **7. Vulnerabilidade**

O município de Queluz apresenta vulnerabilidade elevada a eventos de queimadas e incêndios florestais, resultante da combinação de fatores físicos, ambientais, socioeconômicos e institucionais. Localizado no extremo leste do Estado de São Paulo, o território municipal integra a região do Vale do Paraíba Paulista, caracterizada por relevo ondulado, declividades acentuadas e presença de remanescentes florestais fragmentados do bioma Mata Atlântica.

A vulnerabilidade física e ambiental decorre principalmente da presença de plantios homogêneos de eucalipto, pastagens de braquiária e vegetação secundária, que apresentam alta carga de material combustível fino e seco durante o período de estiagem (maio a setembro). A redução da umidade relativa do ar, associada a ventos moderados e alta insolação, potencializa a propagação do fogo em áreas abertas e de encosta. Além disso, o uso inadequado do fogo para manejo agropecuário e a proximidade de áreas residenciais com zonas rurais ampliam o risco de ignição acidental.

Do ponto de vista socioeconômico, o município possui população dispersa em áreas rurais e recursos financeiros e logísticos limitados para atuação em emergências ambientais de maior escala. A dependência de apoio operacional de municípios vizinhos e do Corpo de Bombeiros regional evidencia fragilidade institucional na resposta imediata a ocorrências de grande magnitude.

A infraestrutura viária e de acesso também contribui para a vulnerabilidade, visto que a malha de estradas vicinais e a topografia acidentada dificultam a chegada rápida das equipes de combate. As áreas próximas à Rodovia Presidente Dutra (BR-116) e à linha férrea



# Prefeitura Municipal de Queluz

## Coordenadoria Municipal de Defesa Civil



constituem corredores potenciais de ignição, em razão de faíscas, descarte irregular de materiais inflamáveis e emissão de calor por veículos.

Dessa forma, a vulnerabilidade de Queluz é classificada como média a alta, exigindo planejamento preventivo contínuo, monitoramento meteorológico e territorial, implantação de aceiros estratégicos e capacitação das brigadas municipais e rurais. O fortalecimento da Defesa Civil Municipal e a integração com o Sistema Estadual de Proteção e Defesa Civil (CEPDEC/SP) são medidas fundamentais para a redução dos impactos potenciais e aumento da resiliência do território frente a incêndios florestais.

### 7.1 Matriz Técnica de Vulnerabilidade – Município de Queluz/SP

Fator de Vulnerabilidade	Descrição Técnica	Indicadores e Condições Observadas	Grau de Vulnerabilidade
<b>Físico</b>	Relaciona-se às características do relevo, cobertura vegetal e uso do solo, que influenciam a propagação do fogo.	<ul style="list-style-type: none"><li>- Relevo ondulado e áreas de encosta dificultam o acesso operacional.</li><li>- Extensas áreas de pastagem e plantios de eucalipto com alta carga de material combustível.</li><li>- Fragmentação da Mata Atlântica com bordas expostas à radiação solar direta.</li></ul>	<b>Alta</b>
<b>Ambiental</b>	Refere-se à sensibilidade dos ecossistemas e à disponibilidade de recursos hídricos e vegetação nativa.	<ul style="list-style-type: none"><li>- Período seco prolongado (maio a setembro).</li><li>- Redução da umidade relativa do ar (&lt;40% em alguns dias).</li><li>- Proximidade de áreas de preservação permanente (APPs) e cursos d'água.</li><li>- Impacto potencial sobre a fauna e flora da Mata Atlântica.</li></ul>	<b>Alta</b>
<b>Social</b>	Diz respeito à exposição da população e à capacidade de autoproteção das comunidades.	<ul style="list-style-type: none"><li>- População rural dispersa, com baixa cobertura de comunicação e difícil acesso a alertas.</li><li>- Proximidade de moradias rurais de áreas de risco.</li><li>- Práticas tradicionais de uso do fogo ainda presentes no manejo agrícola.</li></ul>	<b>Média a Alta</b>



# Prefeitura Municipal de Queluz

## Coordenadoria Municipal de Defesa Civil



Fator de Vulnerabilidade	Descrição Técnica	Indicadores e Condições Observadas	Grau de Vulnerabilidade
<b>Econômico</b>	Refere-se à dependência de atividades rurais vulneráveis a perdas por incêndios.	- Agricultura familiar e pecuária extensiva em pequenas propriedades. - Danos diretos ao solo e cercas após incêndios frequentes. - Custos elevados para recuperação ambiental e produtiva.	<b>Média</b>
<b>Institucional</b>	Refere-se à capacidade operacional, técnica e de resposta do poder público local.	- Estrutura municipal de Defesa Civil em consolidação. - Recursos limitados para prevenção e combate direto. - Dependência de apoio do Corpo de Bombeiros e municípios vizinhos. - Necessidade de fortalecimento das brigadas comunitárias e rurais.	<b>Média a Alta</b>
<b>Infraestrutural</b>	Engloba acessos, logística e disponibilidade de água para combate.	- Estradas vicinais com trechos de difícil acesso. - Escassez de hidrantes e reservatórios estratégicos. - Pontos d'água concentrados em poucos locais (rios e represas).	<b>Média</b>

### 8. Estrutura Organizacional de Resposta

- **Defesa Civil Municipal**- coordenação das ações de prevenção, resposta e recuperação.  
**Órgãos de Apoio**
- **Corpo de Bombeiros:** Combate e resgate
- **Polícia Ambiental:** Fiscalização e autuação
- **Secretaria de Meio Ambiente:** Monitoramento e educação ambiental
- **Secretaria de Agricultura:** Apoio logístico em áreas rurais



# Prefeitura Municipal de Queluz

## Coordenadoria Municipal de Defesa Civil



- **Secretaria de Saúde:** Atendimento de vítimas e controle da qualidade do ar
- **Sabesp:** Disponibilização de pontos de água.

### 9. Procedimentos Operacionais

#### 1. Prevenção:

- Campanhas educativas e de conscientização.
- Fiscalização de queimadas ilegais e penalidades administrativas
- Criação de aceiros e limpeza de margens de estradas.
- Incentivo a práticas alternativas de manejo de resíduos.

#### 2. Alerta e Mobilização

- Emissão de alertas pela Defesa Civil e Corpo de Bombeiros.
- Comunicação imediata entre os órgãos via telefone.
- Acionamento do Plano conforme nível de risco:
  - Nível 1: Foco controlável localmente
  - Nível 2: Necessidade de apoio intermunicipal
  - Nível 3: emergência de grande proporção

#### 3. Resposta:

- Mobilização das equipes de combate
- Isolamento da área e evacuação, se necessário
- Ações integradas com o Corpo de Bombeiros
- Monitoramento contínuo da propagação

#### 4. Recuperação:

- Avaliação de danos ambientais
- Reflorestamento e restauração das áreas afetadas
- Apoio as famílias atingidas
- Revisão e atualização do plano

### 10. Comunicação e Contatos de Emergência

- Defesa Civil Municipal Queluz): (12) 3147-2289 / Plantão (12) 997969941

- Corpo de Bombeiros: 193

- Prefeitura Municipal: (12) 3147-9020

- Hospital / Santa Casa: (12) 3147-1560

- Sabesp: (12) 3147-1487

- IBAMA (regional): (12) 3153-2063

- Policia Ambiental: (12) 3143-3313



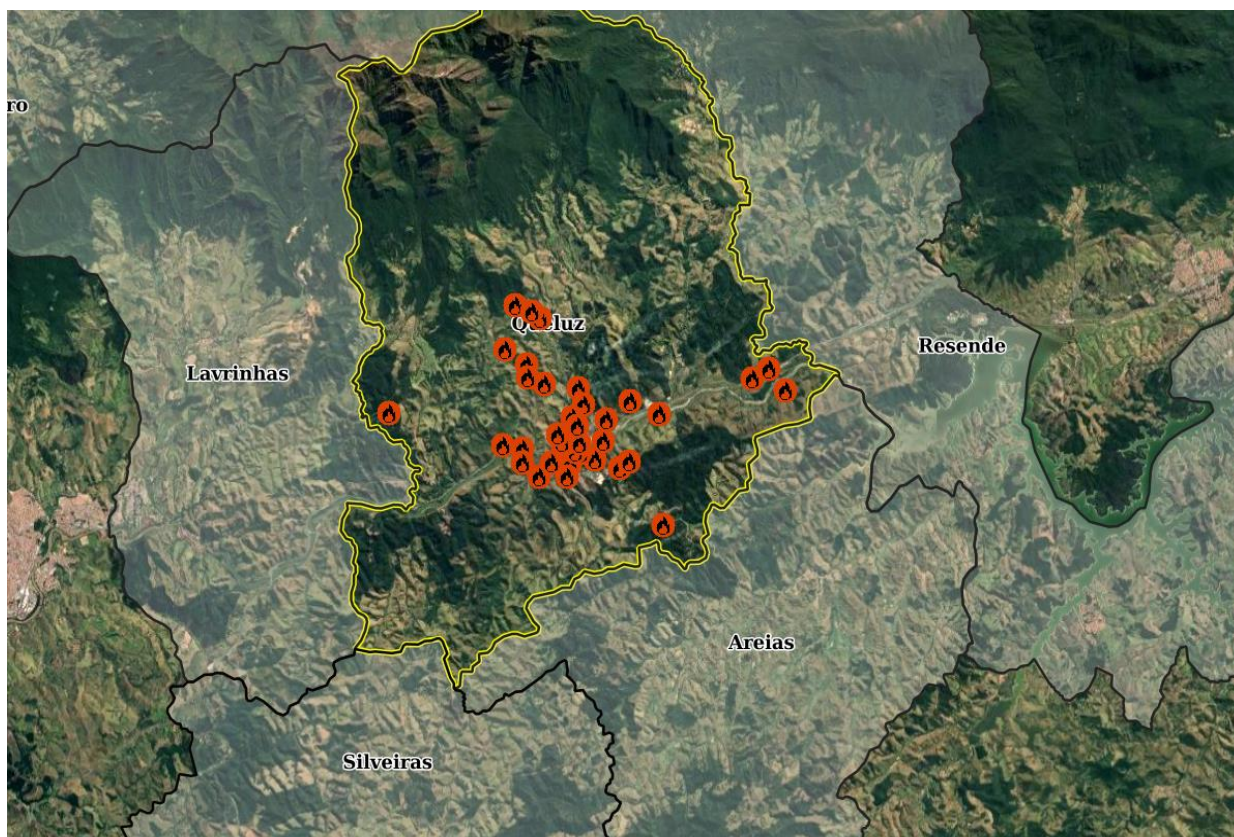
# Prefeitura Municipal de Queluz

## Coordenadoria Municipal de Defesa Civil



### 11. Mapas e Anexos.

#### Anexo A: Mapa de Focos de Incêndio – Município de Queluz (Ano de 2024)



A imagem acima apresenta o mapa da extensão territorial do município de Queluz (SP), com a demarcação dos **36 pontos de focos de incêndio registrados ao longo do ano de 2024**. A delimitação municipal está destacada em linha amarela, abrangendo áreas de relevo acidentado e um mosaico de uso e ocupação do solo composto por remanescentes de vegetação nativa da Mata Atlântica, áreas agrícolas e plantios de eucalipto.

Os símbolos em vermelho representam os pontos de calor correspondentes às ocorrências de incêndio e queimada, conforme registros obtidos por meio do **sistema Geopixel**, ferramenta utilizada pela equipe técnica municipal para o georreferenciamento e monitoramento em campo. Esse sistema possibilita o registro preciso das coordenadas dos eventos e a integração dos dados em um banco de informações próprio, alimentado por formulários padronizados que detalham as características, causas e impactos das ocorrências.

A análise espacial indica uma **maior concentração de focos nas porções central e sudeste do território municipal**, configurando zonas de maior vulnerabilidade e recorrência de eventos relacionados ao fogo. Essa concentração está possivelmente associada à predominância de áreas rurais, à presença de material combustível seco e às condições meteorológicas desfavoráveis observadas durante o período de estiagem.

O uso do sistema Geopixel, aliado à consolidação de um banco de dados local, constitui um instrumento técnico de grande relevância para o **monitoramento, gestão e análise de**



# Prefeitura Municipal de Queluz

## Coordenadoria Municipal de Defesa Civil



**desastres ambientais**, subsidiando ações preventivas, de resposta e de recuperação das áreas atingidas. Esse mapeamento é fundamental para o planejamento territorial e para o aprimoramento das políticas públicas voltadas à mitigação dos impactos causados por incêndios florestais no município de Queluz.

### **Anexo B: Formulários de ocorrência implantado no sistema da geopixel.**



Prefeitura Municipal de Queluz  
Coordenadoria Municipal de Defesa Civil



#### **Formulário de Ocorrência de Incêndio**

Município: \_\_\_\_\_

Local da Ocorrência: \_\_\_\_\_

Data da Ocorrência: \_\_\_/\_\_\_/\_\_\_

Região da Ocorrência: ( ) Urbana ( ) Rural

Pessoas Atingidas: ( ) Sim ( ) Não

Estruturas Atingidas (casas, prédios, estabelecimentos etc): ( ) Sim ( ) Não

Área Atingida (pasto, mata, plantações etc): \_\_\_\_\_

Observações:

---

---

---

Anexo de Foto:

## **12. Revisão e Atualização**

A revisão e atualização do Plano de Contingência de Incêndios Florestais e Queimadas têm como objetivo garantir a efetividade das ações preventivas e de resposta diante de ocorrências. Este processo consiste na análise periódica das diretrizes, estratégias operacionais, recursos disponíveis e responsabilidades institucionais, visando adequar o plano às mudanças ambientais, estruturais e legais.

A atualização é realizada anualmente, ou sempre que houver alterações significativas nas condições de risco, nos protocolos de atendimento ou na estrutura organizacional dos órgãos envolvidos. Dessa forma, assegura-se que o plano permaneça alinhado à realidade local e mantenha sua capacidade de resposta eficiente e integrada



# Prefeitura Municipal de Queluz

## Coordenadoria Municipal de Defesa Civil



### 13. Referências (fontes consultadas)

- IBGE - Perfil do Município de Queluz: <https://www.ibge.gov.br/cidades-e-estados/sp/queluz.html>
- Prefeitura de Queluz - Telefones úteis: <https://queluz.sp.gov.br/telefones-uteis/>
- Notícia Defesa Civil (2024): <https://queluz.sp.gov.br/2024/09/09/defesa-civil-municipal-com-novo-numero/>
- Plano Diretor de Queluz: <https://queluz.sp.gov.br/planodiretor/PlanoDiretor.pdf>
- INMET - Instituto Nacional de Meteorologia: <https://portal.inmet.gov.br/>
- Geoportal / Mapas municipais: <https://geo.fbds.org.br/SP/QUELUZ/MAPAS/>
- Geopixel- <https://queluz.geopixel.com.br/geopixelcidades3/#/auth/login>